

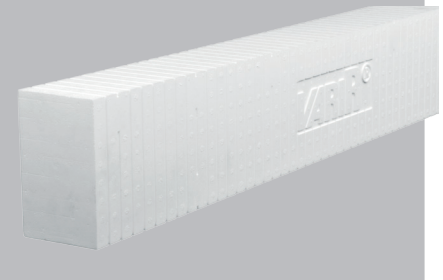
Montagequader EPS

(Stangenware)



Montagequader aus EPS Hartschaum

- universelle Stangenware, kann einfach auf die gewünschte Dicke gesägt werden
- mit umlaufendem 20 mm Raster für genauen Sägeschnitt
- Format: 160 x 100 x 1.000 mm



ANWENDUNGEN

- zum Einbau in die Dämmschicht
- als Druck- und Montageunterlage im mittleren Lastbereich

VERARBEITUNG

Zuschnitt	<ul style="list-style-type: none">■ Produkt mit einer Handsäge oder einem Glühdratschneidegerät auf die erforderliche Dämmdicke ablängen.
Montage	<ul style="list-style-type: none">■ Montagequader gleichzeitig mit dem Kleben der Dämmplatten einbauen.■ Klebemörtel auf die Klebeseite des Montagequaders auftragen.■ Das Element muss vollflächig auf dem tragfähigen Untergrund verklebt und dämmplattenbündig angepresst werden.■ Genaue Lage markieren, damit der Montagequader nach dem Aufbringen des Putzsystems wieder auffindbar ist.
Nachträgliche Arbeiten	<ul style="list-style-type: none">■ Der Montagequader kann mit quick-mix und SCHWENK Armierungsmörteln ohne Voranstrich beschichtet werden.■ Anbauteile werden auf die Putzbeschichtung montiert. Die Beschichtung muss den Druckkräften, welche durch das Anbauteil entstehen, standhalten.■ Für die Verschraubung in den Montagequader eignen sich Holz- oder Blechschrauben, sowie solche mit zylindrischem Gewinde und großer Steigung (Rahmenschrauben). Schrauben mit metrischem Gewinde (M-Schraube) und Selbstbohrschrauben sind nicht geeignet.■ Ein Vorstechen mit einer Ahle erleichtert das Ansetzen der Schraube. Vorbohren ist nicht notwendig.
Hinweise	<ul style="list-style-type: none">■ Bei der Verarbeitung des Produkts in Wärmedämm-Verbundsystemen sind die jeweiligen Systemzulassungen zu beachten.■ Verschraubungen im Montagequader sind nur für leichte, nicht bewegliche Lasten erlaubt. Schwere Lasten müssen im Untergrund verankert werden.■ Die maximale Belastbarkeit der Montagequader setzt deren einwandfreien Einbau im Wärmedämm-Verbundsystem voraus.■ Montagequader müssen einen Mindestrandabstand von 250 mm und untereinander und einen Mindestachsabstand von 500 mm in allen Richtungen aufweisen. Anordnungen mit kleineren Achsabständen sind als Gruppe zu betrachten und es sind die Einzelwerte eines Montagequaders zu verwenden. Jeder Montagequader darf nur einer Gruppe zugeordnet werden. In begründeten Fällen können die Mindestwerte der Rand- und Achsabstände reduziert werden.■ Die angegebenen Lastwerte gelten für eine Beanspruchung in die entsprechende Belastungsrichtung. Bei kombinierten Beanspruchungen (Schrägzug) ist die Interaktion der Zug- und Querkraftbelastung nachzuweisen.

LIEFERFORM

- Stange zum Ablängen, Länge: 1000 mm

Montagequader EPS

(Stangenware)



LAGERUNG

- trocken und sachgerecht
- vor direkter Sonneneinstrahlung schützen

TECHNISCHE DATEN

Nutzfläche	140 x 80 mm
Dichte	140 g/cm ³
Baustoffklasse	B2 - normalentflammbar
Bemessungswert der Wärmeleitfähigkeit λ	0,047 W/(mK)
empfohlene Druckkraft auf die Quaderfläche	≤ 1,6 kN auf die ganze Quaderfläche (160 x 100 mm)
empfohlene Querkraft auf Verschraubung	≤ 0,12 kN pro Schraube bei 7 mm Schraubendurchmesser und 60 mm Setztiefe
empfohlene Zugkraft auf Verschraubung	≤ 0,25 kN pro Schraube bei 7 mm Schraubendurchmesser und 60 mm Setztiefe

Bei allen Daten handelt es sich um Durchschnittswerte, die unter Laborbedingungen nach einschlägigen Prüfnormen und Anwendungsversuchen ermittelt wurden. Abweichungen unter Praxisbedingungen sind möglich.

ALLGEMEINE HINWEISE

Die Angaben in diesem Merkblatt stellen nur allgemeine Empfehlungen dar. Sollten sich im konkreten Anwendungsfall Fragen ergeben, wenden Sie sich bitte an unseren zuständigen Technischen Verkaufsberater oder an unsere Hotline Tel. +49 541 601-601. Alle Angaben beruhen auf unseren derzeitigen Kenntnissen und Erfahrungen und beziehen sich auf die professionelle Anwendung und den gewöhnlichen Verwendungszweck. Alle Angaben sind unverbindlich und entbinden den Anwender nicht vor eigener Überprüfung der Eignung des Produkts für den vorgesehenen Anwendungszweck. Eine Gewähr für die Allgemeingültigkeit aller Angaben wird im Hinblick auf unterschiedlicher Witterungs-, Verarbeitungs- und Objektbedingungen ausgeschlossen. Änderungen im Rahmen produkt- und anwendungstechnischer Weiterentwicklungen bleiben vorbehalten. Die allgemeinen Regeln der Bautechnik, die gültigen Normen und Richtlinien sowie technischen Verarbeitungsrichtlinien sind zu beachten. Mit Erscheinen dieses technischen Merkblattes verlieren frühere Ausgaben ihre Gültigkeit. Aktuellste Informationen entnehmen Sie bitte unserer Website.